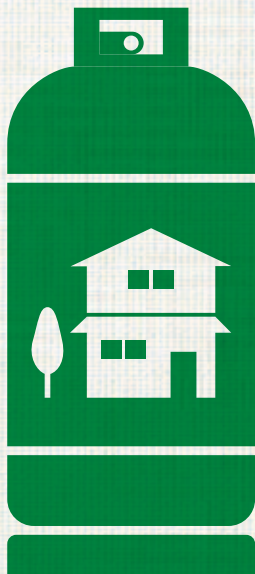


保存版

LPガスのある暮らし



かしこい消費者編

販売事業者

この冊子をスマホで!!



一般財団法人 エルピーガス振興センター

〒105-0003 東京都港区西新橋3丁目5番2号 西新橋第一法規ビル5F
[TEL]03-5777-0347 [FAX]03-5777-0348 [E-Mail]kouhou@lpgc.or.jp
[URL]http://www.lpgc.or.jp (この冊子を含め各種資料がダウンロードできます。)

LPガスのある暮らし

かしこい消費者編

Contents



災害時の行動

地震が起きた時の対応	3
ガスメーターの復旧方法	4
ガス漏れかな?と思ったら	5

平常時の安心・安全

給気・排気	6
機器の故障かな?と思ったら	7

料金

料金体系	8
LPガス小売価格	8
料金の透明性について	9

契約

新規契約時及び販売事業者変更時の注意点	10・11
契約チェックリスト	12

技術の紹介

FRP容器の実用化	13・14
-----------	-------

LPガスは強くて優しい

LPガスの熱量は都市ガスの2倍以上でCO₂発生量は灯油と比べ12%少なく環境に優しいエネルギーです。

更に災害時、復旧までの時間が短い分散型エネルギー

LPガスは都市ガスとは異なり、ガスを各戸に配送する分散型供給のエネルギーです。このため災害時には1戸単位で迅速に設備点検・安全確認を行い復旧することができます。

東日本大震災におけるライフラインの復旧状況

出所：内閣府資料、各県エルピーガス協会・高圧ガス保安協会、ヒアリングより



大きな被害を受けた岩手県、宮城県、福島県では津波で建物が損壊または流されてしまったもの等を除いては、地震発生後約3週間で大方の復旧が完了し、電気及び都市ガスよりも早い時期に完全復旧を果たしています。

LPガスは備蓄できる

家庭の軒下には通常2本のボンベが設置され、軒下在庫として災害時には約1ヵ月以上使用することができます。

LPガスは移動できる

トラックに発電機とLPガス容器を搭載し、災害時・停電時における非常用電源として機動的に活用できます。

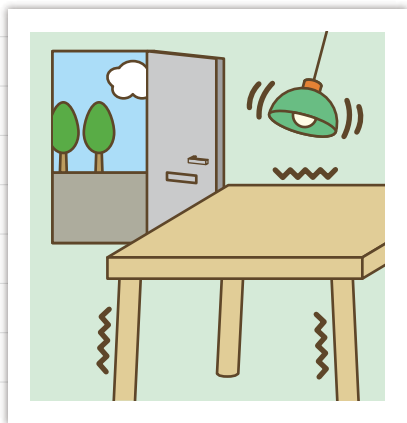
LPガスは劣化しない

LPガスは劣化しないので、長期にわたって安心して使用することができます。



地震が起きた時の対応

地震が発生したら、まず第一にご自身やご家族の安全を確保することが大切です。日頃からご家庭にて有事の際に取るべき行動をご家族と確認しておきましょう。

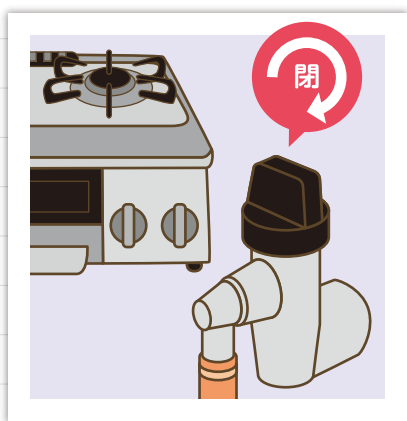


1 自分の身を守ってください

机の下に隠れるなど身の安全を確保し、玄関や勝手口の扉を開けて逃げ道を確保してください。

2 火の始末をしてください

揺れがおさまったら、器具栓、ガス栓を閉めてください。



3 地震後のガス使用

- 余震が発生している間は、できるだけガス器具の利用は避けてください。
- 自宅のLPガスボンベ等が倒れていないことを確認してください。
- 地震発生時(震度5以上)、ガスを使用していた場合はガスメーターが自動的にガスを遮断していることがあります。

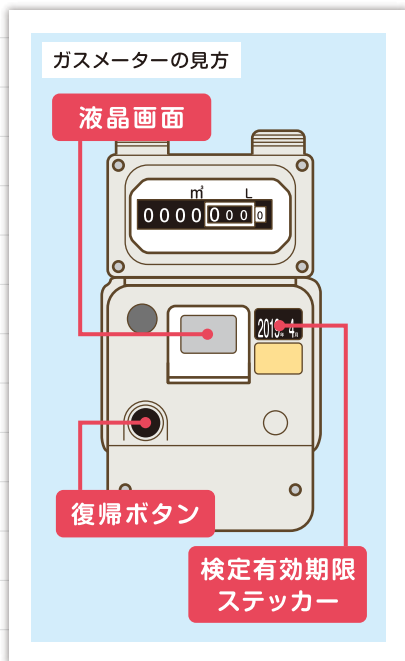
Point!

ガスが使えない場合には、販売事業者の緊急時連絡先を確認

ガスメーターの復旧方法

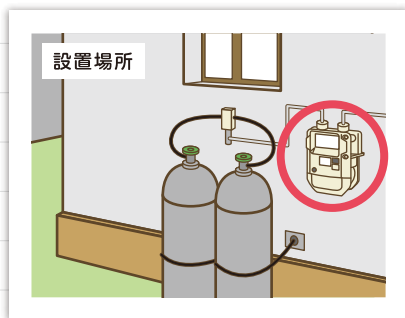
- 1 お使いのガス器具の
元栓を閉めてください。
- 2 復帰ボタン (右の図) を
押し込んでください。
「ガス止」の文字が消えます。
- 3 液晶の文字とランプ が点滅します。
この後、1分間以上待つてください。
- 4 液晶の文字とランプが消え、
復帰完了です。ガスが使えます。

※復帰操作をしても復帰しない(再び「ガス止」表示が出る)場合は復帰操作を繰り返さず、LPガス販売事業者の点検を受けてください。



Point!

復旧の際には
手順を守って
しっかり確認を



カセットボンベの廃棄について

『穴を開けて中のガスを全部抜いてから破棄』と『穴は開けずにそのまま廃棄』の二通りがあります。自治体によって対応が異なりますのでお住まいの自治体窓口にお尋ねください。



ガス漏れかな?と思ったら

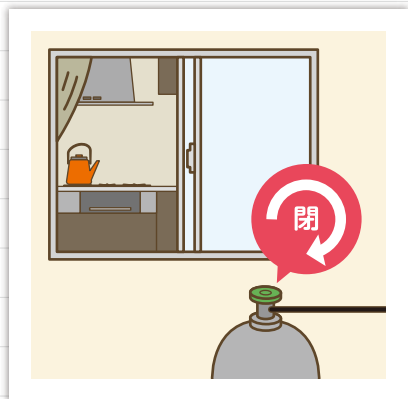
1 火気は絶対に使用しないで ください

換気扇、電灯などのスイッチ類も火花が発生し着火源となります。
たとえスイッチが入った状態でも絶対に手を触れないでください。



2 ガスを外に追い出してください

窓や扉を開放し、ガスを室外に排気してください。LPガスは空気より重いので下の方に滞留します。掃き出しが効果的です。
また、ガスの元栓、器具栓及び容器バルブを閉めてください。

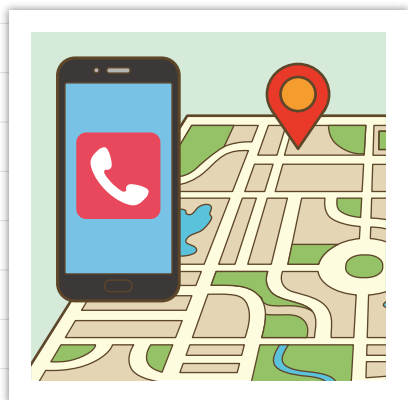


3 緊急時の連絡先に連絡 してください

その際、氏名・住所・近隣施設とガス漏れの状況を伝えてください。

Point!

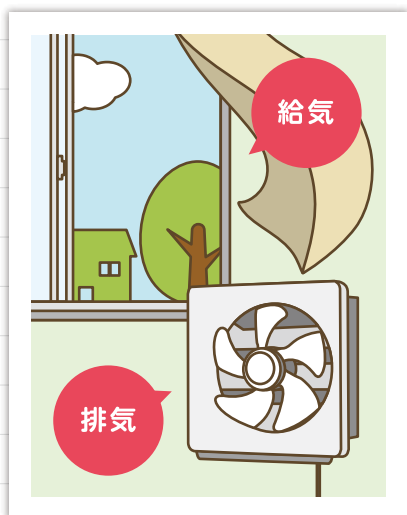
電話の指示に従い
安全確認後まで
ガスは使用しない



給気・排気

ガス機器の使用時には換気が必要です。
物が燃えるには、新鮮な空気(酸素)が必要となり、空気が不足すると、一酸化炭素(CO)が発生します。

一酸化炭素(CO)は無色無臭で有毒です。
場合によっては死亡事故に至る恐れがあります。



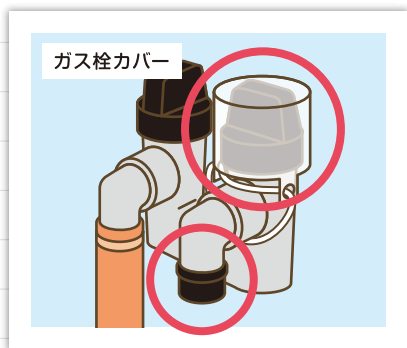
一酸化炭素中毒の症状	
軽度	頭痛・吐き気、手足のしびれ
重度	意識を失う、けいれん、死亡

事故を防ぐためには

1 窓を開けて空気を
取り込む(給気)



2 換気扇を回す(排気)



不完全燃焼防止機能がついていない、または老朽化した湯沸かし器は交換してください。警報器の設置も有効です。また、使っていないガスの元栓には、ガス栓カバーの取付がガス栓誤開放の事故防止には有効です。

Point!

換気は
給気と排気の
セットで行う

機器の故障かな?と思ったら

1 ガスが出ているか確認してください

- ガスの元栓が閉じていないか
- ホースが折れていないか
- 他のガス機器が使えるか



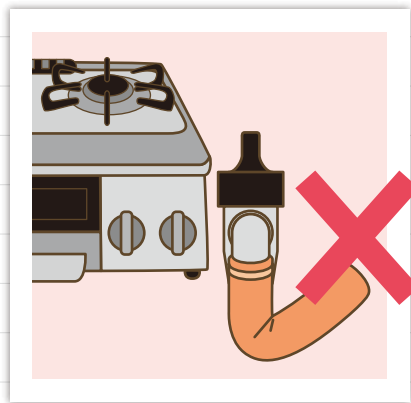
2 ガスメーターを確認してください

- ガスメーターのランプが点滅していないか(復旧方法:P4)



3 機器メーカーの取扱説明書やホームページを確認する

症状を確認し、必要に応じて点検・修理の依頼をしてください。



Point!

定期的な機器メンテナンスを忘れずに

長期使用製品安全点検制度(特定保守製品)

機器の経年劣化による火災や死亡事故等を防ぐため、平成21年4月から施行された点検制度です。LPガス機器では、「屋内式ガス瞬間湯沸器」と「屋内式ガスバーナー付風呂釜」が対象となります。特定保守製品の所有者は、所有者登録と標準使用期間(10年/家庭用)に基づいた法定点検(有償)を受けることが求められています。

ガス機器の
購入

所有者
登録

点検通知

点検の
申込

点検

平成21年4月1日以降に製造・輸入された製品が対象となります。平成21年3月以前から対象機器をお使いになっている場合は、メーカー等に使用上の安全点検を受けてください。

料金体系・LPガス小売価格

LPガスは公共料金ではなく自由料金です

電気は平成28年4月から、都市ガスは平成29年4月から自由料金制に移行しましたが、LPガスはもともとガソリンや灯油などと同様に自由料金です。二部料金制が代表的ですが、二部料金制に消費設備利用料金を明記して加えた三部料金制や最低責任使用料金制、複数料金制があります。

二部料金制の仕組み



※二部料金制では「基本料金」と「従量料金」の合計でガス料金が算出されます。

LPガスはガソリンと同様に価格が変動します

LPガスは、原油と同じように大半が海外からの輸入に頼っています。そのため国際市況や為替レートによって販売価格が左右されます。また、公共料金ではないため、販売事業者が価格を改訂することがあります。その際は、あらかじめ書面により販売事業者から改定する金額が通知されることになっているか確認してください。

LPガス小売価格 (二部料金制の全国平均価格、平成27年12月～平成28年10月)

各地域のLPガス価格は、一般財団法人 日本エネルギー経済研究所 石油情報センターのホームページ<http://oil-info.ieej.or.jp>のLPガス価格データを参照するか、各都道府県のLPガスお客様相談窓口(裏表紙参照)にお問い合わせください。

区分	12月	2月	4月	6月	8月	10月	
小売価格 (円/10m)	平均	7,702	7,679	7,562	7,558	7,540	7,527
	最高値	9,696	9,694	9,694	9,670	9,624	9,624
	最低値	6,806	6,839	6,740	6,729	6,708	6,708
うち 基本料金 (円)	平均	1,833	1,833	1,832	1,831	1,832	1,831
	最高値	2,123	2,120	2,115	2,107	2,105	2,109
	最低値	1,618	1,620	1,618	1,616	1,634	1,617

注:消費税を含む

出所:一般財団法人 日本エネルギー経済研究所 石油情報センター TEL:03-3534-7411(代)

Point!

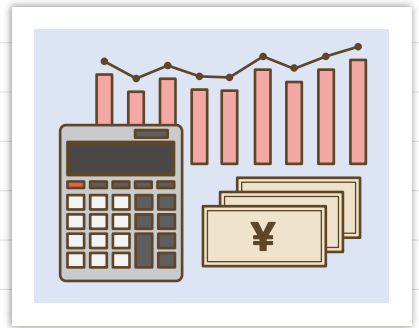
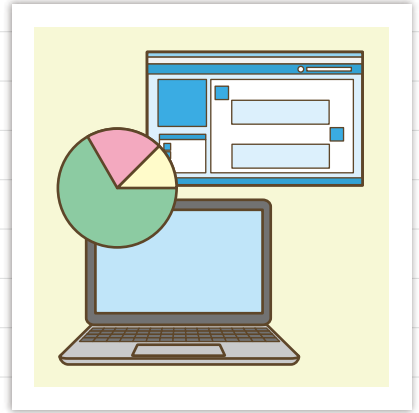
LPガスの
価格相場を
チェックする

料金の透明性について

LPガス販売事業者は、消費者に分かり易いように料金体系の透明化を図り説明責任を果たすことが求められています。

料金確認のポイント

- 1 ホームページを確認する**
販売事業者が公表している標準的な料金メニューや平均的な使用量に係る月額料金例を確認しましょう。
- 2 販売事業者に問い合わせる**
料金照会を行い、具体的な料金情報を確認しましょう。
- 3 大家に確認する**
賃貸型集合住宅に入居予定の場合、大家に契約している販売事業者を確認し、具体的な料金情報を確認しましょう。
- 4 シミュレーションする**
月々にかかる料金を試算しましょう。



Point!

安すぎる価格は
後の値上げを
前提にしている
可能性も

新規契約時及び販売事業者変更時の注意点

新規契約時の注意点

- 1 料金の仕組みや具体的な金額(どの様な料金制か)をご確認ください。
- 2 提示された料金が急に理由なく値上げされることはないかをご確認ください。
- 3 契約内容に不利な点(解約時の違約金等)がないかご確認ください。
- 4 保安(ガス設備の安全性、保安対策)やサービスについてご確認ください。



賃貸型集合住宅の場合

賃貸型集合住宅のガス料金には大家と販売事業者間の取決めにより、

ガス料金の他、ガス機器やエアコン等の設置費用が含まれる場合がありますので、料金の内容をよく確認しましょう。

また、販売事業者の変更は通常各戸毎に変更することができず、変更するには大家の了解が必要になりますので事前に相談してください。

Point!

契約後や解約時に新たな負担が発生することがないか確認を



新規契約時及び販売事業者変更時の注意点

契約書面の確認

販売事業者と消費者との間で新たなLPガス購入契約を結ばれる際には、

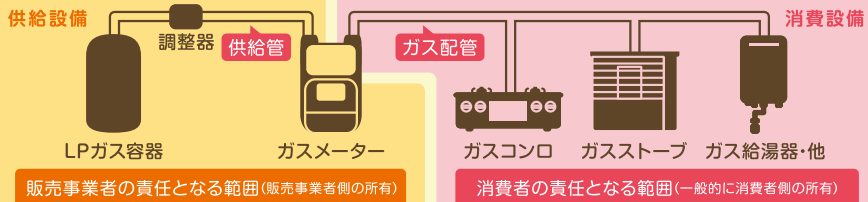
販売事業者側から、料金構成や設備の所有権などについて書かれた書面を交付するよう、法律で義務付けられています。書面に記載された右記の内容をご確認ください。

Check!

- 設備の所有権のこと
- 料金のこと
- 保安責任のこと
- 費用の負担方法

書面をなくしたり、受け取った記憶がない場合には販売事業者に申し出て交付を受けてください。

一般的な設備の所有区分と管理責任（メーター販売の場合）



販売事業者変更時の注意点

その1 販売事業者を替えようとする場合、ガス配管が販売事業者所有となっている契約では、買い取りを請求されることがあります。配管代支払いについて内容を明記した書面がある場合には、支払いが必要になります。ただし、書面での明記がない場合は、一般的には支払う必要はありませんので、契約の内容を十分にご確認ください。

その2 LPガス容器やガスメーターなどの供給設備を現在の販売事業者が撤去する必要がある場合、法律上原則1週間の作業期間が認められています。そのため、解約の申し出を行っても最長1週間は販売事業者を変更できないことにご注意ください。

安心してLPガスの供給を受ける為に、 今一度契約をチェックしましょう。

- 基本料金と従量料金等の料金体系は明確か
- 基本料金に含まれる内容は明確か
- 地域の相場やHP等で公表されている料金とかけ離れていないか
- 価格改定時には事前に説明されることになっているか
- 解約時の違約金発生の有無や発生する際の算定根拠は明確か
- 配管設備の所有権は消費者・販売事業者のどちらにあるか
販売事業者に所有権がある場合は配管代の支払いに関する
内容を記載した書類があるか
- 事前に受けた説明と契約書の内容に違いはないか
- 緊急時の対応や設備点検など保守サービスは含まれているか
- 請求書には算定根拠が明示されることになっているか
- 契約に関する書面は交付されたか
- 訪問員が契約する販売事業者の
従業員かどうか

ご不明な点は販売事業者だけでなく、お住まいの
地域のLPガスお客様相談窓口(裏表紙参照)まで
お問い合わせください。



Memo

FRP容器の実用化

軽量化と安全性を両立した 次世代のLPガス容器

繊維強化プラスチックを主体とするFRP容器はこれまでの鉄製容器に比べ、重量が約半分と軽く、

火災にあっても爆発しません。

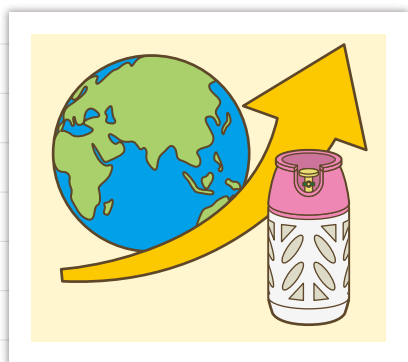
欧米では既に実用化され、70ヶ国以上で1,000万本以上が販売されています。

国内では2015年2月より10kg未満のFRP容器の輸入・販売が可能となりました。

本格的な実用化はこれからですが、取扱いの有無等詳細についてはお近くの販売事業者が裏表紙のLPガスお客様相談窓口にお問い合わせください。



バルブ部は海外仕様



FRP容器の構造

Point!

LPガスの利用が
もっと手軽に



ポリエチレン製ライナー

グラスファイバー圧力容器

ポリエチレン製アウターケース

FRP容器の特長

1 高い安全性

鉄製容器の2倍の耐圧性を持ち、火災にあっても爆発しません。また、プラスチック製のため錆びることもありません。

2 軽い

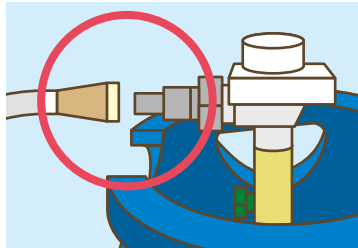
鉄製容器の約半分の軽さのため手で持ち運ぶことも可能です。

3 ガス機器との接続が簡単

ガス機器との接続はカップリング方式のため、ワンタッチで接続でき安全・簡単に使用できます。

4 半透明

LPガスの残量が見えます。



FRP容器でさらに便利に

災害時の備蓄
エネルギー

オール電化住宅での
LPガス使用

キャンプなど屋外での
LPガス使用

船舶や沿岸地域
でのLPガス使用

一般家庭での
ガス衣類乾燥機

室内に
保管できる

LPガスお客様相談窓口

日本全国全ての都道府県に相談窓口が設置され、LPガスに関するあらゆる相談や暮らしの安心をサポートしています。

北海道・東北	山梨県 055-228-4171	島根県 0852-31-0510
北海道 0120-484868	静岡県 0120-172680	広島県 0120-332243
青森県 0120-225221	中部・近畿	山口県 0120-112680
秋田県 0120-443326	愛知県 052-261-2833	徳島県 088-665-7705
岩手県 019-623-6470	三重県 059-227-9905	香川県 087-822-1226
山形県 023-623-8364	岐阜県 058-274-3443	高知県 088-831-0427
宮城県 022-225-0929	富山県 076-441-6997	愛媛県 0120-256678
福島県 024-593-2161	石川県 076-268-1050	九州・沖縄
関東	福井県 0776-34-7500	福岡県 0120-523-999
栃木県 0120-520038	滋賀県 077-526-0577	佐賀県 0952-26-2761
茨城県 0120-472680	京都府 075-314-0113	長崎県 095-824-4387
千葉県 0120-122128	奈良県 0742-33-1967	大分県 097-551-9929
埼玉県 0120-419640	和歌山県 073-472-0180	熊本県 096-385-5396
群馬県 0120-480481	大阪府 06-6263-0410	宮崎県 0985-52-1122
東京都 0120-388327	兵庫県 078-361-8024	鹿児島県 099-250-2288
神奈川県 0120-244566	中国・四国	沖縄県 098-858-9551
新潟県 0120-135445	鳥取県 0857-29-2214	お住まいの相談窓口にお電話ください。
長野県 0120-915400	岡山県 086-225-1639	

全国LPガスお客様相談所 03-3593-1100

災害時の非常用品チェックリスト

避難用品などはあらかじめリュックに入れてすぐに持ち出せる状態で保管しましょう。



貴重品類

- 通帳やカード、健康保険証、運転免許証のコピー、印鑑
- 10円玉(公衆電話用)



生活用品

- 軍手 ●ライター・マッチ
- 毛布 ●缶切り ●ナイフ
- 下着 ●携帯トイレ



避難用品

- 懐中電灯 ●携帯ラジオ
- 乾電池 ●ヘルメット



非常食品

- 乾パン ●缶詰 ●アメ
- サプリメント ●飲料水



救急用品

- 絆創膏 ●包帯 ●消毒液
- 処方箋のコピー ●生理用品



その他

- 衣類 ●使い捨てカイロ

緊急時の避難場所

近隣の避難場所を記載してください。

施設名

住所

災害用伝言ダイヤル

171

局番なしの「171」に電話をかけると伝言を録音でき、自分の電話番号を知っている家族などが、伝言を再生できます。